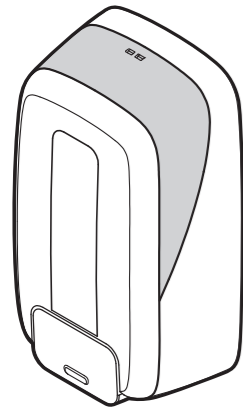


**Bedienungsanleitung**

Vielen Dank für den Kauf unseres manuellen Spenders SARAYA MD-1600.

Es wird dringend empfohlen, diese Bedienungsanleitung vor Inbetriebnahme des MD-1600 gründlich zu lesen.

Bewahren Sie diese Bedienungsanleitung zum späteren Nachschlagen auf.



Inhaltsverzeichnis	Seite
Sicherheitsvorkehrungen	2
Bezeichnung der Einzelteile	5
Vor der Installation	6
Installation	7
Einsetzen / Ersetzen der Flasche	10
Benutzung	11
Anbringen der Tropfschale	12
Wartung	13
Bevor Sie eine Reparatur anfordern	14
Spezifikationen	15

Inhalt	
• Spender	• 1
• Schlüssel	• 1
• Doppelseitiges Klebeband	• 1
• Schraube	• 3
• Dübel	• 3
• Etikett für Seife	• 1
• Etikett für Desinfektionsmittel	• 1
• Bedienungsanleitung	• 1

**4 Sicherheitsvorkehrungen**

- Befolgen Sie die örtlichen Gesetze und Vorschriften, bei der Entsorgung des Gerätes und der Batterien.**
- Entfernen Sie die Chemikalienflasche, wenn Sie das Gerät transportieren.** Andernfalls können Chemikalien austreten.
- Warten und reinigen Sie das Gerät bitte regelmäßig um die Funktionalität und Sicherheit des Gerätes zu erhalten.** Reinigen und überprüfen Sie das Gerät regelmäßig.
- Achten Sie bei dem Umgang mit Chemikalien darauf, nichts zu verschütten.** Entfernen Sie verschüttete Chemikalien sofort. Ausgelaufene Flüssigkeiten können die Bodenflächen beschädigen oder Flecken verursachen.
- Führen Sie Folgendes durch, wenn das Gerät längere Zeit nicht benutzt wird.**
  - Entfernen Sie die Chemikalienflasche.
  - Reinigen Sie das Gerät. Andernfalls können Chemikalien austreten.

**2 Sicherheitsvorkehrungen**

Lesen Sie diese Sicherheitshinweise sorgfältig durch, bevor Sie das Gerät verwenden. Die Vorsichtsmaßnahmen in dieser Bedienungsanleitung beschreiben wichtige Sicherheitsinformationen und wir empfehlen diese zu befolgen. Bewahren Sie diese Anleitung nach dem Lesen zur späteren Verwendung auf.

Die Gefahren einer falschen Verwendung des Geräts sind in den folgenden Vorsichtsmaßnahmen und Warnungen beschrieben.

<b>! Warnung</b>	Eine Gefahr, die bei Nichtbeachtung möglicherweise zum Tod oder zu schweren Verletzungen führen kann.								
<b>! Vorsicht</b>	Eine Gefahr, die zu Komplikationen oder Zuständen führen kann, die möglicherweise zu Personen- oder Sachschäden führen können.								
<b>Symbole</b>	<table border="0"> <tr> <td></td> <td>Strikt untersagt</td> <td></td> <td>Beispiel</td> </tr> <tr> <td></td> <td>Befolgen Sie unbedingt die Anweisungen</td> <td></td> <td>Beispiel</td> </tr> </table>		Strikt untersagt		Beispiel		Befolgen Sie unbedingt die Anweisungen		Beispiel
	Strikt untersagt		Beispiel						
	Befolgen Sie unbedingt die Anweisungen		Beispiel						

<b>Vorsicht bei der Einstellung</b>	<b>! Vorsicht</b>
<b>! Nicht mit doppelseitigem Klebeband an einer bemalten Wand anbringen. Nur auf stabilen Wänden installieren.</b> Das Gerät könnte herunterfallen und Verletzungen oder Schäden verursachen.	<b>! Installieren Sie das Gerät nicht auf anderen als den in diesem Handbuch angegebenen Oberflächen.</b> Kann zu Unfällen, Verletzungen oder Fehlfunktionen führen.
<b>! Installieren Sie das Gerät nicht in Räumen, in denen es direktem Sonnenlicht oder hohen Temperaturen ausgesetzt ist.</b> Kann zu Fehlfunktionen oder Feuer führen.	<b>! Installieren Sie dieses Produkt nie in der Nähe offener Flammen oder in der Nähe von Geräten, die Funken verursachen.</b> Halten Sie zur Sicherheit einen Feuerlöscher griffbereit.
	<b>! Bitte installieren Sie das Gerät nur in gut gelüfteten Räumen. Bei Verwendung von Alkoholspray regelmäßig lüften.</b> Eine unzureichende Belüftung kann den Raum mit Alkoholdampf füllen. Kann eine Brandgefahr darstellen oder Übelkeit verursachen.

**3 Vorsichtsmaßnahmen bei der Verwendung**

<b>Vorsichtsmaßnahme</b>	<b>! Warnung</b>	Verwenden Sie das Gerät nicht außerhalb der in dieser Bedienungsanleitung angegebenen Spezifikationen. Andernfalls können Unfälle, Verletzungen oder Fehlfunktionen auftreten.
	<b>! Bitte lassen Sie das Gerät nur von einem autorisierten Techniker reparieren oder modifizieren.</b> Die Einheit könnte ausfallen. Wenn Sie irgendwelche Fragen zu dem Gerät haben, wenden Sie sich bitte an unseren Außendienst.	
	<b>! Von brennbaren Materialien wie Zigaretten, Kerzen usw. fernhalten.</b> Kann Brand, Fehlfunktion oder Verformung verursachen.	<b>! Desinfektionsmittel nicht in der Nähe von offenen Flammen entsorgen.</b> Kann Feuer verursachen.
	<b>! Gießen oder spritzen Sie kein Wasser auf das Gerät.</b> Kann zu Fehlfunktionen führen.	<b>! Für den richtigen Umgang mit Chemikalien beachten Sie bitte die Sicherheitsinformationen.</b>
<b>Verwendungshinweise</b>	<b>! Vorsicht</b>	Stellen Sie keine Gegenstände auf das Gerät. Die Einheit kann fallen und brechen.
<b>! Nicht fallen lassen oder starken Stößen aussetzen.</b> Missbräuchliche Behandlung kann zu Schäden am Gerät führen.	<b>! Drücken Sie den Hebel nicht gewaltsam.</b> Kann zu Fehlfunktionen führen.	
<b>! Verwenden Sie keine anderen als die von SARAYA angegebenen Chemikalien.</b> Kann Fehlfunktionen verursachen.	<b>! Öffnen und schließen Sie die Abdeckung nicht mit Gewalt.</b> Kann zu Fehlfunktionen führen.	

Download the instruction manual in other languages through the QR code.

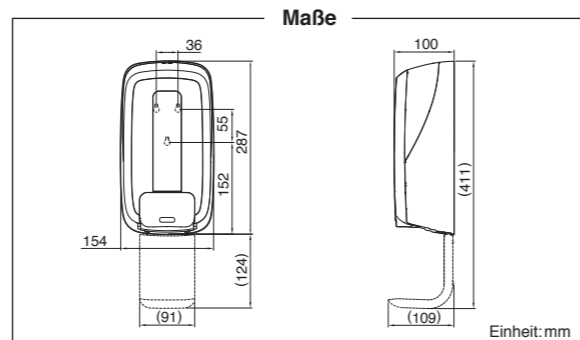
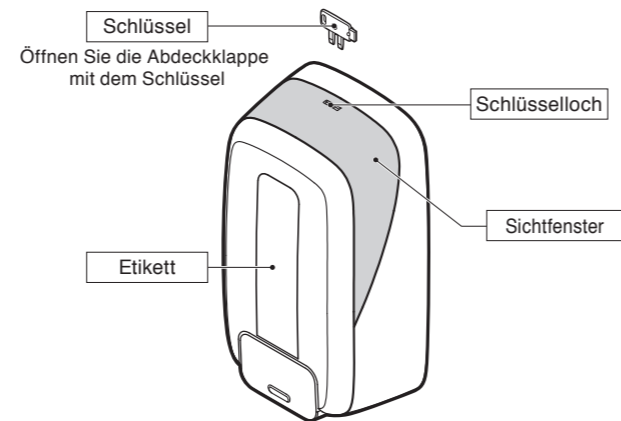


URL: <http://worldwide.saraya.com/products/public-health-hygiene/dispensers/item/md-1600>

**SARAYA CO., LTD** Global Operations Division 2-2-8 Yuzato, Higashiumiyoshi-ku Osaka 546-0013 Japan  
Tel : +81-6-6703-6336 Fax : +81-6-6703-4466  
URL: <http://worldwide.saraya.com>

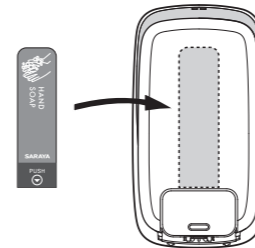
**5 Einzelteile**

- Notwendige Werkzeuge**
- Bohrmaschine • Bohrer (φ6, φ2.5) • Kreuzschlitzschraubenzieher
  - Hammer (Harzkopf) • Maßband, Lineal • Alkoholtücher
- \* Alkoholtücher sind nicht enthalten. Bitte separat kaufen.



**6 Vor der Installation**

Wählen Sie das entsprechende, der mitgelieferten Etikette und bringen Sie das Etikett gemäß den Anweisungen auf dem Etikett an.



**Wie benutzt man die Einstellungen**

- Ändern Sie das Zifferblatt.**
- Ziehen Sie den Hebel (wie rechts beschrieben) heraus und ziehen Sie ihn nach vorne.
  - Bewegen Sie die Hebelposition entsprechend der verwendeten Chemikalie.
- \* Stellen Sie den Hebel gemäß der folgenden Tabelle ein.
- | Seife       |          | Alkohol |          |
|-------------|----------|---------|----------|
| Produkt     | Position | Produkt | Position |
| Schaum      | 2        | Gel     | 1        |
| Flüssigkeit | 1        | Spray   | 2        |
- \* Grundeinstellung 2

**Vorsicht**

- Stellen Sie die Hubeinstellung richtig ein, um Chemikalien richtig dosieren zu können.
- Ziehen Sie den Hebel nicht gewaltsam heraus. Kann zu Schäden führen.
- Es gibt keine Verwendung für die Einstellung # 3.

**7 Installation**

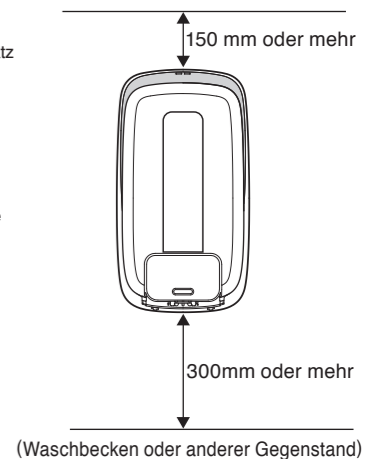
- Notwendige Werkzeuge zum Einstellen**
- Bohrmaschine • Bohrer (φ6, φ2.5) • Kreuzschlitzschraubendreher
  - Hammer (Harzkopf) • Maßband, Lineal

**Installationsmethode**

**Überprüfen Sie den Standort**  
Bitte installieren Sie den Spender an einer stabilen Wand.  
Bitte stellen Sie sicher, dass genügend Platz vorhanden ist, um das Gerät zu benutzen.

**Vorsicht**

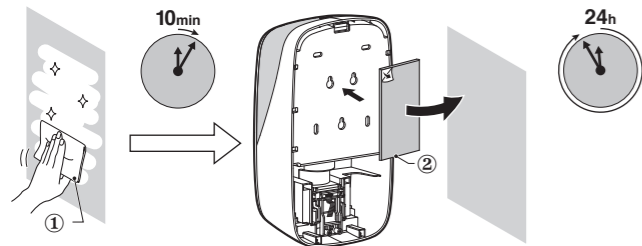
- Befestigen Sie das doppelseitige Klebeband nicht an den folgenden Wandtypen. Lackierte Oberflächen, Tapeten, unebene Oberflächen, raue Oberflächen.
- Befestigen Sie das Gerät nicht mit Schrauben an folgenden Wandtypen. Unebene Oberflächen
- Lassen Sie mindestens 150 mm Platz über dem Spender für den Schlüsselzugang.
- Lassen Sie unter dem Spender mindestens 300 mm Platz für die Tropfschale und andere Gegenstände.



## 8 Installation

### Installation mit doppelseitigem Klebeband

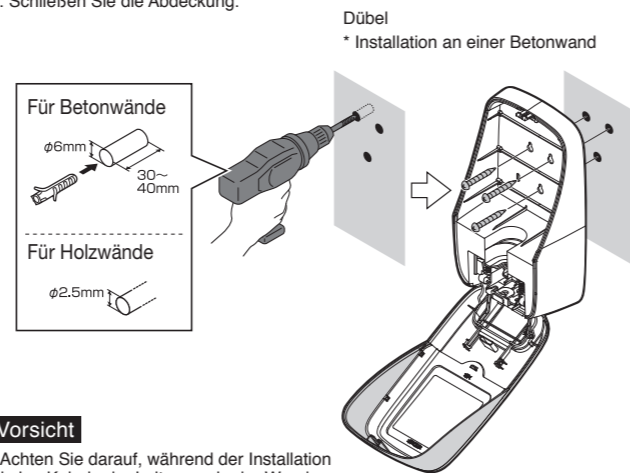
- Entfernen Sie Staub, Schmutz oder Fett von der Oberfläche der Wand.
  - Lassen Sie die Oberfläche mindestens 10 Minuten trocknen.
  - Ziehen Sie die eine Seite des Schutzpapiers von dem doppelseitigen Klebeband ab.
  - Bringen Sie das doppelseitige Klebeband an der Rückseite des Geräts an.
  - Ziehen Sie die andere Seite des Schutzpapiers vom doppelseitigen Klebeband ab.
  - Drücken Sie die Befestigungsplatte mindestens 10 Sekunden an die Wand, um sie zu befestigen.
- \* Setzen Sie die Batterien und die Flasche erst 24 Stunden nach der Installation des Geräts an der Wand ein.



## 9 Installation

### Installation mit Schrauben

- Öffnen Sie die Abdeckung (siehe S5)
- Bohren Sie Löcher in die Wand durch die Befestigungslöcher am Gerät für eine genaue Passform.
- Mit Schrauben befestigen.
- Schließen Sie die Abdeckung.



### Vorsicht

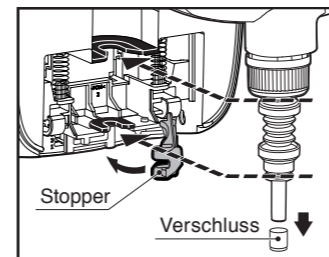
- Achten Sie darauf, während der Installation keine Kabel oder Leitungen in der Wand zu beschädigen.
- Entfernen Sie Staub nach der Installation.
- Bei der Installation an einer Betonwand
  - Bohren Sie die Führungslöcher 3-4 cm tief mit einem 6 mm Bohrer.
  - Stecken Sie die 3 Dübel in die Löcher und sichern Sie das Gerät mit 3 Schrauben.
- Installation auf Holzwänden
  - Bohren Sie 3 Führungslöcher mit einem 2,5-mm-Bohrer
  - Installation an einer schwachen Wand (Verkleidung Sperrholz Trockenmauer etc.)
  - Verstärken Sie die Wand mit einer Klammer
  - Installieren Sie mit Schrauben

## 10 Einsetzen/ Ersetzen der Flasche

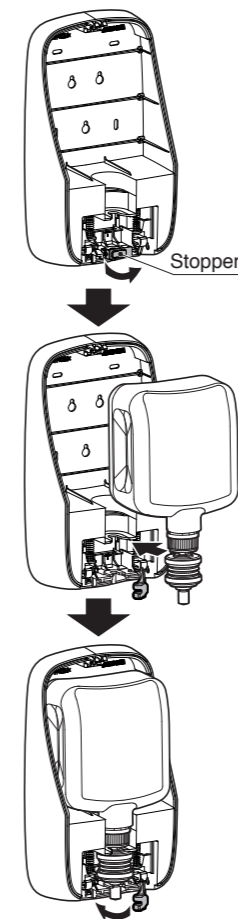
### Vorsicht

- Wenn Sie eine Flasche Schaumseife oder Alkoholspray verwenden, ändern Sie bitte die Einstellungen. (Siehe S6)
- Setzen Sie die Chemikalienflasche ordnungsgemäß ein. Für eine korrekte Dosierung ist es wichtig, dass die Flasche richtig platziert wird.

- Öffnen Sie die Abdeckung. (Siehe S5)
- Öffnen Sie den Stopper. Wenn Sie die Chemikalienflasche austauschen, öffnen Sie zuerst den Stopper und dann die Flasche. Andernfalls kann das Gerät beschädigt werden.
- Entfernen Sie die Verschluss von der Chemikalienflasche.
- Setzen Sie die Flasche entsprechend der Abbildung ein.



- Schließen Sie den Stopper.
- Schließen Sie die Abdeckung. Stellen Sie sicher, dass der Stopper fest geschlossen ist. Wenn die Abdeckung kräftig geschlossen wird, ohne den Stopper zu schließen, kann der Stopper beschädigt werden.



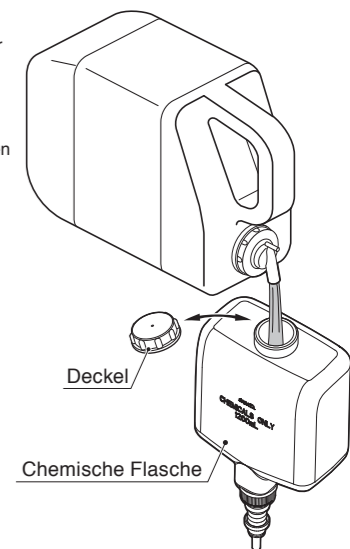
\* Abbildung des Deckels ist zur Erläuterung weggelassen.

## 11 Abgabe von Chemikalien

Halten Sie Ihre Handfläche unter die Pumpe und drücken Sie den Hebel, um zu dosieren.

### Vorsicht

- Neue Flaschen haben oft noch Luft in der Pumpe und geben daher nicht direkt Flüssigkeit ab.
- Wiederholen Sie die Aktivierung des Sprühvorgangs einige Male.
- Üben Sie keinen unnötigen Druck auf den Hebel oder das Gerät aus.
- Lesen Sie das Etikett der Chemikalie vor dem Gebrauch gründlich durch.



### Nachfüllen von Chemikalien

### Vorsicht

Chemikalie und die Flasche sind nicht enthalten. Bitte separat kaufen.

- Öffnen Sie die Kappe.
- Füllen Sie die Chemikalie in die Chemikalienflasche.
- Schließen Sie die Kappe.

### Vorsicht

Um das Verschütten von Chemikalien zu vermeiden, legen Sie die nachgefüllte Flasche nicht auf die Seite. Füllen Sie die Chemikalie nicht mit der Flasche im Spender nach. Kann zu Fehlfunktionen führen.

### Vorsicht

Wenn Sie eine Einwegflasche verwenden, entfernen Sie zuerst die Verschlusskappe.

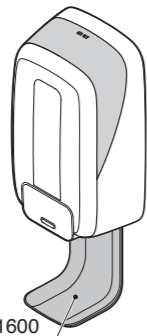
## 12 Anbringen der Tropfschale

### Vorsicht

- Die Tropfschale ist nicht im Lieferumfang enthalten.
- Bitte kaufen Sie die Tropfschale separat. (Optionales Zubehör)

### Installieren Sie die Tropfschale

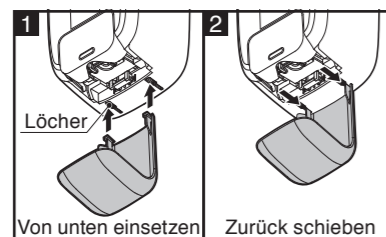
Wenn Sie die Tropfschale verwenden, wird der Kontakt der Chemikalien mit dem Boden oder der Arbeitsplatte und die daraus resultierende Verfärbung reduziert.



Tropfschale für UD-1600 & MD-1600

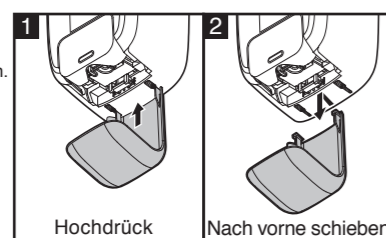
### Anbringen der Tropfschale

- Setzen Sie die Haken der Tropfschale in die Löcher an der Unterseite des Geräts ein.
- Schieben Sie sie zurück, bis sie einrastet.



### Entfernen der Tropfschale

- Die Tropfschale hochschieben.
- Zum Entfernen nach vorne schieben.



### Die Tropfschale reinigen

Eine schmutzige Tropfschale mit angesammelten Chemikalien ist unhygienisch und kann zu Fehlfunktionen führen. Reinigen Sie die Tropfschale regelmäßig, um die Nutzung dieses Produkts zu verlängern.

## 13 Wartung

### Verschmutzungen sollten mit einem trockenen, weichem Tuch gereinigt werden.

Führen Sie grundlegende Wartungsarbeiten durch, um die Langlebigkeit dieses Geräts zu gewährleisten. Achten Sie darauf, dass vor jeder Wartung die Batterien entfernt werden müssen.

Starke Flecken sollten mit einem neutralen Reinigungsmittel und Wasser gereinigt, mit einem feuchten Tuch abgewischt und dann getrocknet werden.

### Vorsicht

- Verwenden Sie ein weiches Tuch.
- Befolgen Sie die Anweisungen, wenn Sie ein chemisch vorbehandeltes Tuch verwenden.
- Verwenden Sie Folgendes nicht, um das Gerät zu reinigen: Verdünnern, Benzol, Petroleum, Trockenseife, Polierpulver, nicht neutrales Reinigungsmittel, kochendes Wasser, Säuren, alkalische Materialien, Bürsten usw.

### Reinigen der Pumpe

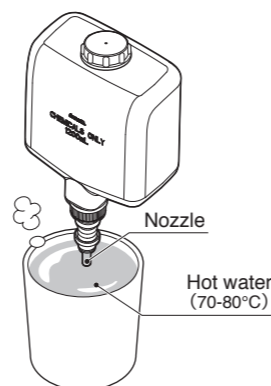
Wenn die Pumpe verstopft ist, kann dies zu einer falschen Dosierung oder Fehlfunktion führen.

Reinigen Sie die Pumpe gemäß dem folgenden Verfahren.

- Halten Sie das Ende der Pumpe für 2 Minuten in heißes Wasser (ca. 70-80 °C).
- Überprüfen Sie, ob die Pumpe dosiert.

### Vorsicht

- Achten Sie beim Reinigen der Pumpe mit einer Nadel darauf, die Teile im Inneren nicht zu beschädigen.
- Vorsicht beim Umgang mit heißem Wasser.
- Wenn das Gerät weiterhin falsch dosiert, tauschen Sie bitte Flasche und Pumpe aus.



## 14 Bevor Sie eine Reparatur anfordern

Problem	Kontrollpunkt	Kontrollpunkt	Seite
Chemikalie gibt nicht ab.	Ist die Chemikalie abgelaufen?	Ersetzen Sie es durch eine neue Flasche.	10
	Ist die Flasche richtig installiert?	Installieren Sie die Chemikalienflasche richtig.	11
	Ist die Pumpe verstopft?	Reinigen Sie die Pumpe.	13

## 15 Spezifikationen

Artikel	Einzelheiten
Name	Manueller Spender
Modell	MD-1600
Maße	W154 x D100 x H287 mm
Material	Gehäuse: PP, Hebel: POM
Gewicht	Ca. 530 g (ohne Verpackung, Zubehör, Chemikalien)
Betriebstemperatur	5 ~ 40 °C (ideal für chemische Konsistenz)
Betriebsfeuchtigkeit	20 ~ 80% (keine Kondensation)
Chemikalien	Seife, Schaumseife, Desinfektionsmittel (von SARAYA empfohlen)
Volumen	1.200 ml
Abgabevolumen pro Hub	Seife ··· Schaum: 0,8 ml, Flüssigseife: 1 ml / Desinfektionsmittel· Gel: 1,2 ml , Spray: 1,5 ml

Die technischen Daten können ohne Vorankündigung oder durch eine Verpflichtung seitens des Herstellers geändert werden.