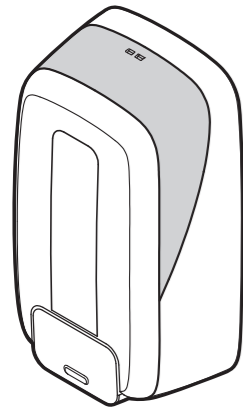


使用说明书

感谢您的购买。请在仔细阅读使用说明书后，正确使用本产品。

阅读说明书后，请妥善保管于使用者可以随时确认的场所。

对本制品若有不明确的地方，请接洽敝司「客服窗口(记载于第3页)」。



目录	页面
安全注意事项	2
各部名称	5
安装前注意	6
安装方法	7
安装方法 / 容器的交换	10
药剂的吐出	11
托盘的安装	12
保养	13
故障排除	14
规格	15

物品清单

- 本体 ..... 1台
- 塑料壁虎 ..... 3个
- 钥匙 ..... 1只
- 洗手液标签 ..... 1张
- 双面胶带 ..... 1片
- 消毒液标签 ..... 1张
- 螺丝 ..... 3个
- 使用说明书 ..... 1部

2 安全注意事项

使用前，请务必阅读本「安全注意事项」并正确使用。必须遵守以下使用安全，以防止使用者和其他人的人身伤害、财产损失。

■我们通过以下描述来说明，使用不正确使用时造成的伤害或损害的程度。

<b>警告</b>	处理不当可能导致死亡或严重疾病的情况。								
<b>注意</b>	处理不当可能会造成轻伤、房屋或家庭用品损坏的情况。								
<b>标示图案</b>	<table border="0"> <tr> <td></td> <td>这是禁止不安全行为的标志。</td> <td></td> <td><b>例</b></td> </tr> <tr> <td></td> <td>这是指示以及强制行动的符号。</td> <td></td> <td><b>例</b></td> </tr> </table>		这是禁止不安全行为的标志。		<b>例</b>		这是指示以及强制行动的符号。		<b>例</b>
	这是禁止不安全行为的标志。		<b>例</b>						
	这是指示以及强制行动的符号。		<b>例</b>						

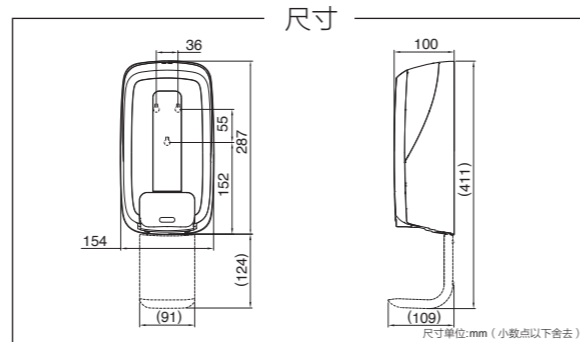
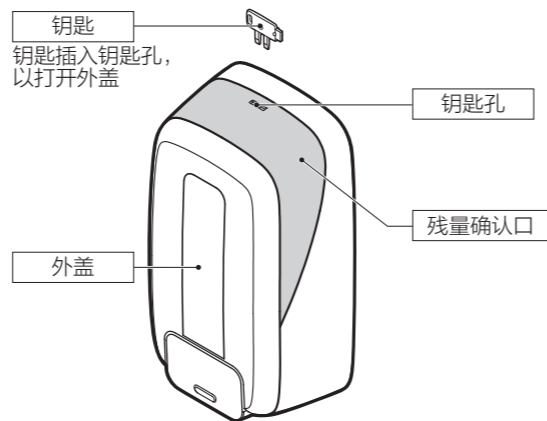
安装注意事项	
<b>警告</b>	请勿安装于本文指示标准以外的地方。它可能会导致事故，受伤或故障。
<b>注意</b>	请确实将其安装在坚固且平坦的墙上。安装不妥善，可能会导致故障或机台掉落导致人员受伤。
<b>注意</b>	不要设置在靠近火源，或靠近火花冒出的场所。可能会导致火灾，故障或变形。
<b>注意</b>	请勿安装在阳光直射，高温区域。它可能会导致火灾或故障、变形，是造成错误运作的原因。
<b>注意</b>	安装在通风良好的地方，并进行换气。如果通风不足，挥发的药液气体会可能被充满整个空间，並會有引火或身體不適的危險。

4 安全注意事项

<b>注意</b>	丢弃产品和电池时请遵守当地法规或规定。	<b>注意</b>	移动产品时请先取出药剂。可能会造成漏液。
<b>注意</b>	定期进行检查和清洁。为保持产品安全和性能，请定期进行检查和清洁工作。		
<b>注意</b>	确实安装化学溶液，使其不会溢出。可能会导致翻倒等事故或造成变色。		
<b>注意</b>	定期进行检查和清洁。为保持产品安全和性能，请定期进行检查和清洁工作。		

5 各部名称

- 安装时所需的工具
- 电钻
  - 钻头 (φ6, φ2.5)
  - 十字螺丝起子
  - 槌子 (树脂头)
  - 量尺、直尺等
  - 酒精棉片
  - \* 酒精棉片需要另外购买。



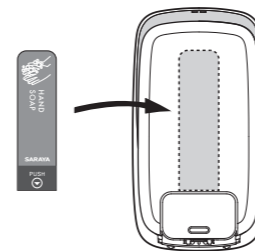
3 安全注意事项

使用注意事项	
<b>警告</b>	请勿安装于本文指示标准以外的地方。可能造成事故，伤害和故障。
<b>注意</b>	切勿拆卸，修理或改造。它可能会导致人身伤害，触电或故障。需要修理时请咨询购买的经销商，或者请联系我们的客服窗口。
<b>注意</b>	不要让香烟，蜡烛等火源靠近。可能会导致火灾，故障或变形。
<b>注意</b>	将托盘上的消毒液丢弃时，请勿丢弃在靠近火源的场所。可能会导致火灾。
<b>注意</b>	不要将水淋到产品上。可能会导致产品故障。
<b>注意</b>	关于药剂的处理，请遵守所使用药剂的使用规范。可能会导致事故或受伤。

使用注意事项	
<b>警告</b>	请勿在产品上放置任何物品。否则可能导致人身伤害或故障。
<b>注意</b>	请勿掉落或撞击，也请勿给予强烈的外力冲击。可能会导致触电或故障。
<b>注意</b>	请勿大力按压给皂机压杆。可能会导致故障。
<b>注意</b>	请勿使用本公司规定以外的药剂。可能会导致无法预想的事故或故障。
<b>注意</b>	请勿粗暴的打开或关闭盖子。可能会导致故障。

6 安装前注意

根据要使用的药剂粘贴不同的图标卷标。



使用洗手液，手部消毒液的设定变更

**变更帮浦往复距离**

- 拉着右图的控制杆，并将其向外拉出。
- 移动到与要使用的药剂相对应的位置，然后松开控制杆。

\* 请根据要使用的药剂设定下表中的数字。

洗手液		手部消毒液	
使用药剂	位置	使用药剂	位置
泡状	2	胶状	1
液状	1	雾状	2

\* 初期设定是 2

注意

- 若帮浦往复距离没有正确设定，将无法吐出适量的药剂。
- 请不要用力拉动控制杆，可能会造成损坏。
- 请勿使用「3」的设定。

7 安装方法

安装时必要的工具

- 电钻
- 电钻头 (φ6, φ2.5)
- 十字螺丝起子
- 槌子 (树脂头)
- 量尺、直尺等

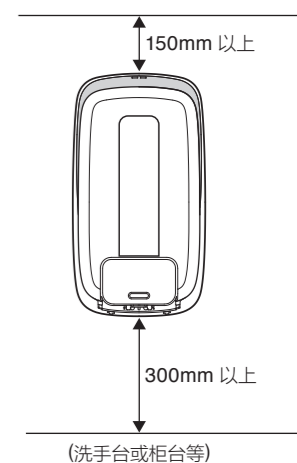
安装程序

确认安装位置

“壁面为适合安装的坚固墙壁”  
“有足够的空间使用时不会产生阻碍”  
等必须进行确认

注意

- 以下壁面，请勿使用双面胶带粘贴安装。涂装墙面，贴壁纸墙面，凹凸墙面，粗糙的墙面。
- 以下的墙面，请不要使用螺丝安装。凹凸墙。
- 因为要插入钥匙，请在主机顶部上留出150mm以上的空间。
- 为了可安装托盘 (附件另售) 请在主机底部的下方留出300mm或更大的空间。



请透过QR码下载其他语言的操作手册



URL: <http://worldwide.saraya.com/products/public-health-hygiene/dispensers/item/md-1600>

**SARAYA CO., LTD** 2-2-8 Yuzato, Higashiumiyoshi-ku Osaka  
Global Operations Division 546-0013 Japan

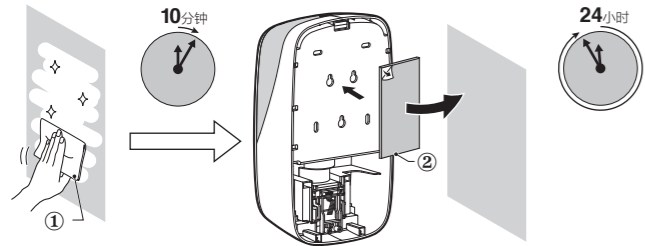
Tel : +81-6-6703-6336 Fax : +81-6-6703-4466  
URL: <http://worldwide.saraya.com>

## 8 主机的安装

### 用双面胶带固定时

- ① 用酒精棉片擦拭产品背面，以及预计固定墙面的灰尘和油污。
- ② 并等候 10 分钟以上，使其干燥。
- ③ 撕下双面胶带一边的离型纸。
- ④ 将双面胶带粘贴到产品背面。
- ⑤ 剥下另一边离型纸。
- ⑥ 将产品牢牢按在墙上。\*请按10秒以上。

\* 请等候24小时或更长一段时间后，再安装电池以及药剂容器。



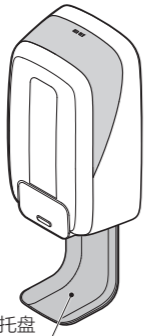
## 12 关于托盘

### 注意

• 购入本体时并不包含托盘。  
请另外购买UD-1600和MD-1600（另售）的D型托盘。

### 安装托盘

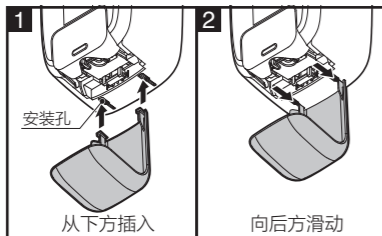
安装托盘时，可以减少由于药剂滴落所造成的安装表面以及地板表面的变色。



UD-1600 以及 MD-1600所对应的托盘

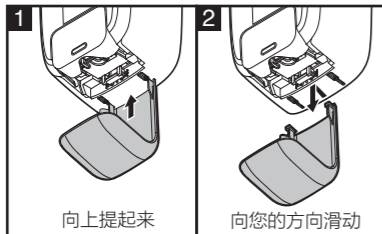
### 安装

1. 将托盘插入主机底部的安装孔。
2. 向后方滑动以固定托盘。



### 拆下

1. 向上提起托盘。
2. 向您方向滑动并将其从安装孔中取出。



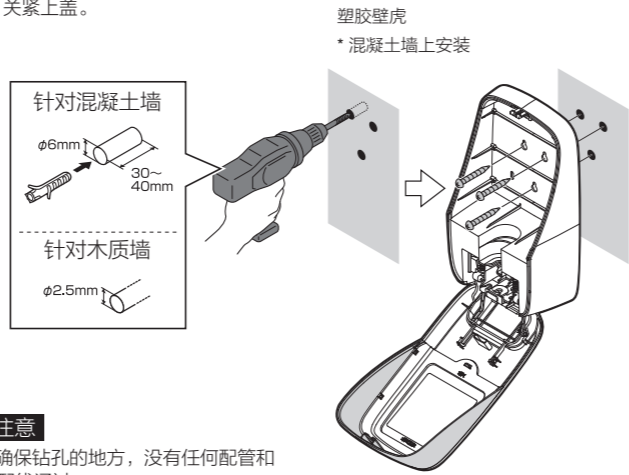
### 关于托盘清洁

如果托盘脏了，或药剂以及水积聚在托盘内，不仅不卫生，而且可能导致本产品错误动作，为了持续地安心使用本产品，请定期进行保养。

## 9 主机的安装

### 用螺丝固定

1. 打开上盖。(请参照 P5)
2. 根据主机背面的安装孔（3个位置）在墙上钻孔。
3. 用螺丝固定。
4. 关紧上盖。



### 注意

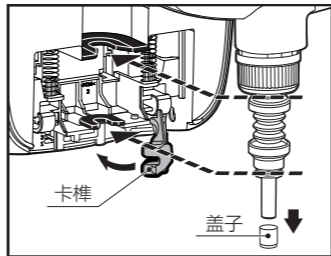
- 确保钻孔的地方，没有任何配管和配线通过。
- 请干净地清出施工所产生的碎屑。
- 当墙壁是混凝土时。
  - ① 在墙壁上钻出  $\Phi 6$  mm 孔（深度可埋过塑料壁虎）。
  - ② 将塑料壁虎插入孔中并用自攻螺钉固定。
- 当墙壁由木头制成时
  - ① 在墙上钻出  $\Phi 2.5$  毫米的导孔。
  - ② 用自攻螺钉固定。
- 当墙壁的强度很弱时，如石膏板。
  - ① 使用补强材料补强
  - ② 用适合石膏板的自攻螺钉或螺钉固定。

## 10 装置药剂容器

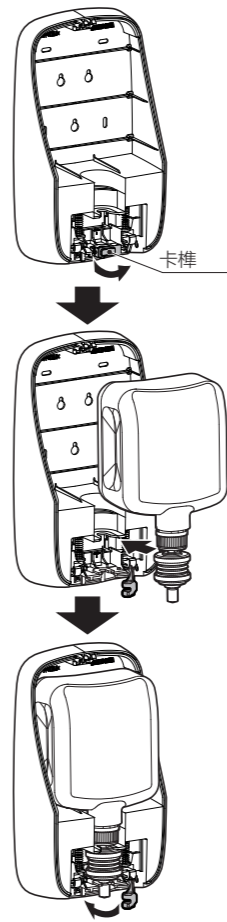
### 注意

- 洗手液（泡沫）和手部消毒。
  - 在装置(喷雾式)药剂容器时，装置前必需要更改设定。
  - 药剂容器请务必确实装置。
- 如果安装不确实，药剂则不能正常吐出。

1. 打开上盖。(参照 P5)
2. 打开卡榫  
交换药剂容器时，请务必打开卡榫，否则制品跟药剂容器会有破损的可能性。
3. 将药剂容器的盖子取下。
4. 同下图中，在安装药剂容器时，使涂黑部分（■）互相匹配。  
(下图是喷雾式/液状式药剂容器)



5. 关闭卡榫。
6. 关闭上盖。请确实的关闭卡榫。  
如果在忘记关闭卡榫时关闭上盖，则卡榫可能会损坏。



\* 说明中省略了封面图示

## 14 故障排除

状况	原因	原因	页面
药剂无法吐出	药剂用尽	交换新的药剂	10
	药剂容器并没有正确安装	正确的安装药剂容器	11
	喷嘴堵塞	清洁喷嘴	13

## 13 保养方式

### 本体的清洁

为了持续地安心使用本产品，请定期进行清洁保养。  
清洁时务必拔掉电池并检查电源是否关闭。  
之后用水沾湿，用拧干好的布擦去清洁剂，最后用干布擦拭。

### 注意

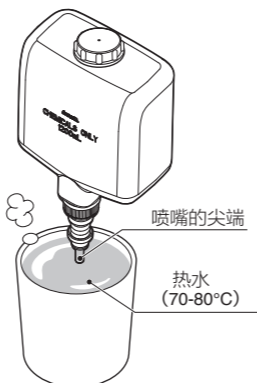
- 请使用软质布料。
- 使用化学性质抹布时，请按照使用说明书进行。
- 请不要使用以下物品。  
稀释剂、汽油、酒精油、肥皂、抛光粉、中性洗涤剂以外的洗涤剂、沸水、酸、碱、鬃毛刷等。

### 喷嘴的清洁

如果药剂或灰尘粘附在喷嘴的尖端，吐出将无法正常进行。  
请按照以下步骤清洁喷嘴。  
①将喷嘴的尖端浸入(70-80°C)的热水中约2分钟。  
②确认吐出状态。

### 注意

- 请勿将铁丝等插入排出孔。它可能会导致故障。
- 处理热水时请小心烫伤。
- 检查后，如果吐出情况不能改善，请换药剂容器。

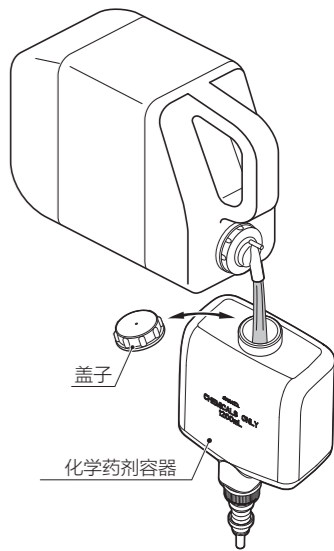


## 11 药剂的吐出

在喷嘴下方伸出手掌。→从喷嘴吐出药剂。

### 注意

- 若是新的药剂容器，在装置之后作动，并不会直接吐出药剂。
- 必须反复的按压，直到药剂吐出。
- 请不要粗暴地按压。用力过度可能会造成损坏。
- 关于药剂，请仔细确认在药剂上记载的“使用注意事项”后再使用。



### 药剂的补充

### 注意

本体不包括药剂和药剂容器。请另外购买。

1. 打开盖子。
2. 向药剂容器补充药剂。
3. 盖上盖子。

### 注意

避免药剂外漏，请勿让补充完毕的药剂容器横躺。  
药剂容器装置在本体上时，请勿进行药剂补充。  
可能会造成故障。

### 注意

如果是使用抛弃式的药剂容器，请记得从药剂容器上取下盖子。

## 15 仕様

项目	内容
名称	按压式给皂机
型式	MD-1600
外型尺寸	W154 × D100 × H287 mm
主材质	外壳: PP, 滑动零件: POM
制品重量	约530g (不含包材、附件、电池、药剂)
使用环境温度	5 ~ 40°C (药剂保持适当的流动性)
使用环境湿度	20 ~ 80% (不产生结露)
使用药剂	敝司所指定的药剂
容量	1,000 或 1,200mL
吐出量	洗手液 · 泡沫: 0.8mL/次, 液状: 1mL/次 手部消毒液 · 干洗手: 1.2mL/次, 喷雾状: 1.5mL/次

为了性能提升，本制品规格可能会更动，恕不另行通知。